



**5^{ème} JOURNEE NATIONALE EXTRA-UNIVERSITAIRE
DE MEDECINE INTENSIVE REANIMATION**

25 Janvier 2024

**Comment organiser l'accueil des étudiants hospitaliers
dans un service extra – universitaire ?**

Jean-Philippe Rigaud

MIR – CH Dieppe



Etablissement support GHT : 3 Hôpitaux (Dieppe, Eu/Le Tréport, Saint Valery en Caux) & 4 EHPAD

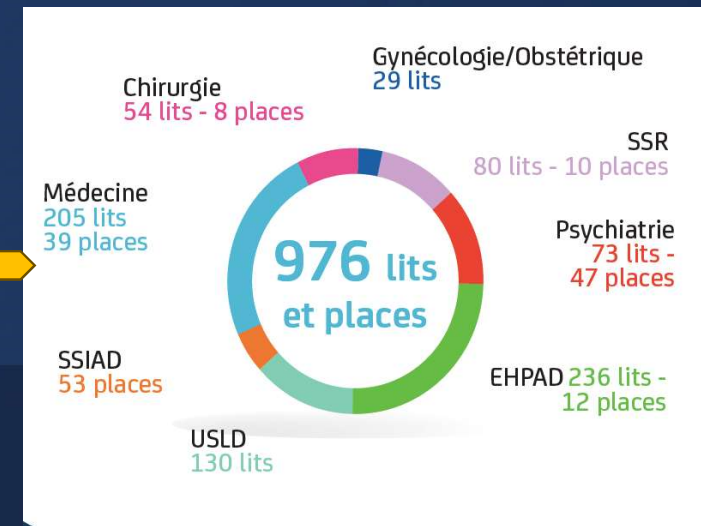
Territoire de santé de 170 000 ha

Hôpital de Dieppe : SAU - SMUR - 2 TDM/2 IRM – USIC
38 000 Passages au SAU – 32 000 Hospitalisations en MCO

CHU Rouen

Réa Médicale : Pr Fabienne Tamion

Réa Chirurgicale : Pr Benoit Veber





Médecine Intensive Réanimation DIEPPE



10 lits de Réanimation & 5 lits de Surveillance Continue

7 PH temps plein : 3 MAR, 4 MIR (2 Pneumo, 1 Cardio, et moi-même...)

6 Internes (DESAR-MIR, Spécialités Méd, DESMU)

Effectifs PNM (ETP) : 32,8 IDE – 20,5 AS – 3 ASH – 2 Kinés – 2 IDERC – 3 IDE CHPOT

Activité : entre 600 & 800 séjours/an - 80% Médecine - IGS II 40 - Mortalité Réa 12%

DMS Réa 5,5 j – USC 3,8 j

Consultation post réa (2012)



Le projet hospitalo-universitaire à Dieppe...

Accueil et accompagnement/encadrement de **15 étudiants** (DFASM 1,2 et 3 - 10 + 5) sur le Centre Hospitalier de Dieppe à partir **d'octobre 2023**

Outre le service de MIR (3 étudiants), les étudiants ont été affectés dans 4 autres services de l'établissement

Projet initié en 2021, réfléchi et construit avec le Doyen, le Pr **Benoit Veber**
Implication et soutien marqués des **collectivités territoriales** +++

Première expérience pour l'hôpital

Support organisationnel local

Présence des étudiants en journée

Contribution aux frais de transport (SNCF)

Accueil institutionnel formalisé et officiel des étudiants (Chef d'établissement, PCME, Commission Universitaire du CH) : café et buffet d'accueil – Presse – « Dieppe Tour [©] »

Blouses identifiées GHT – Badges personnels – Affichage interne au(x) service(s)

Chaque service organise sa prise en charge

Quelques passages « obligés » :

EMSP & Douleur - Assistantes Sociales – Nutrition (Diététiciennes) – CHPOT - Biologie

Pour la première fois, l'hôpital de Dieppe accueille des étudiants en médecine

Tous les six mois, de nouveaux internes intègrent les différents services de l'hôpital de Dieppe. Pour cette nouvelle promotion du 2 novembre 2023, quinze étudiants en médecine sont accueillis. C'est une première.

(<https://id463787/article/2023-11-05/pour-la-premiere-fois-lhopital-de-dieppe-accueille-des-etudiants-en-medecine>)



Valérie Billard, directrice de l'hôpital de Dieppe a accueilli les nouveaux internes et externes qui vont être intégrés dans les différents services - Photo LP/Paris Normandie

La première promotion d'étudiants externes est arrivée à l'hôpital

Pour la première fois, le centre hospitalier de Dieppe accueille des élèves externes pour leur stage. L'objectif : les convaincre à l'avenir de venir travailler ici.

« C'était une nécessité », mandate Jean-Philippe Rigaud, professeur référent sur le territoire de Dieppe. Afin de répondre à la demande des pouvoirs publics, à savoir augmenter le nombre de médecins en formation, l'hôpital de Dieppe s'est porté volontaire pour être un territoire de stage.

Un projet sur lequel le docteur planche de longue date avec le doyen de l'établissement. Pour ce faire, il s'agit d'encadrer les étudiants et de les aider dans leur apprentissage. « Si vous les prenez tout petits, vous leur donnez le goût de l'établissement et du territoire », argumente Jean-Philippe Rigaud.

Une opération séduction

Anné, lundi 30 octobre, c'est une promotion de 15 externes qui est arrivée dans l'établissement de santé. Pour rappel, un externe est un élève étudiant entre la quatrième et la sixième année de médecine. Cette première promotion sera en stage jusqu'au 22 décembre.

Les nouveaux arrivants ont eu l'occasion de découvrir Dieppe. Car les collectifs et le centre hospitalier partagent le même but : attirer les jeunes médecins et spécialistes de santé de demain. C'est donc main dans la main qu'ils tentent de montrer Dieppe sous son meilleur jour afin de susciter, pourquoi pas, la volonté de certains externes de venir s'installer ici, après leurs études.

Dans l'année, plusieurs promotions d'externes pourront être amenées à venir au sein du centre hospitalier dieppois. Comme conclut Jean-Philippe Rigaud, « C'est un investissement sur le long terme et un pari sur l'avenir ».

Maxime Cartier

Médecine Intensive - Réanimation

PRATICIENS HOSPITALIERS :

- Dr Jérôme ALESSANDRI
- Dr Marion BEUZELIN
- Dr François BOUGEROL
- Dr Pierre- Louis DECLERCQ
- Dr Jean Pierre ERALDI
- Dr Stéphanie GELINOTTE
- Dr Antoine MARCHALOT
- Dr Jean- Philippe RIGAUD (Chef de Service)

INTERNES :

- Adel ABEDI, Axel ARCHETTI, Mathieu ARTUR, Cindy BERETTA, Alban DARRAS, Yasmine KERKACHE

EXTERNES :

- Elise BRIFFAULT, Lison DELALANDRE, Elisabeth DUVAL

CADRE DE SANTE :

- Karine MICHEL

SECRETAIRES :

- Laura LELOUP, Isabelle PATIN

Support pédagogique (ou comment intégrer la R2C)

Créer un lien entre enseignement et stage extra universitaire :
comment appliquer les acquisitions de connaissances en stage ?

Développement des compétences au cours du stage (« Progresser et s'améliorer »)

Référentiels de compétences

Attendus (« Traces ») d'apprentissage - Autoévaluation

Thématiques spécifiques de la spécialité – Patients (ou situations) réels

Elaborer un livret d'accueil des étudiants

Fixer des objectifs de stage

Evaluer de fin du stage sur ces objectifs

Support pédagogique : **attendus**

Faire connaître la R2C dans nos établissements

Intégrer la R2C dans un service de réanimation

Fixer des objectifs de stage spécifiques de notre spécialité que chaque service pourrait s'approprier

Ce qui (me) paraît urgent :

**Mise en place d'un accompagnement universitaire
des maitres de stage extra universitaires**

Formations dédiées ?

Intégration aux ECOS ?

A terme, ECOS locaux ?

Merci pour votre attention

